



Všeobecná fakultní nemocnice v Praze  
Gynekologicko-porodnická klinika

G - 009

Verze: 01

Informovaný souhlas pacientky s operačním výkonem

Operace: **Laparoskopie operační**

Jméno, příjmení, datum narození pacientky:

Účelem této operace je:

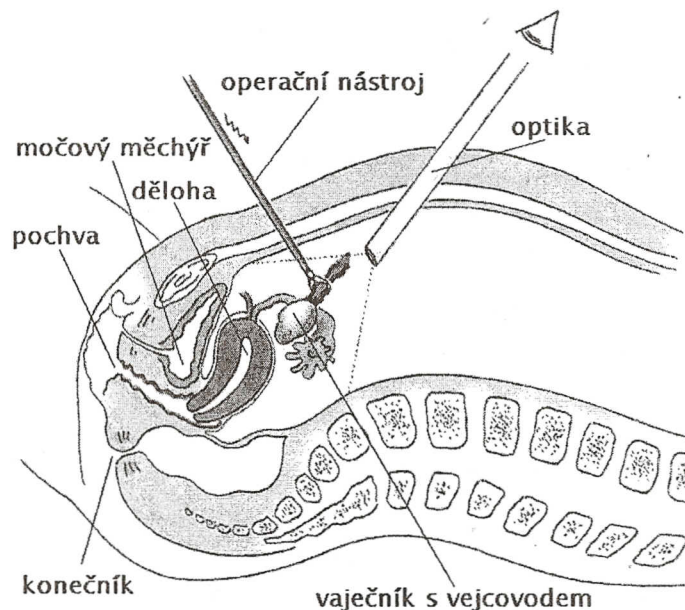
zhodnotit nález na vnitřních rodidlech, malé pánvi nebo dutině břišní. V případě nálezu patologického procesu zjištění jeho závažnosti a lokalizace a jeho odstranění v co možná největším rozsahu.

Lékař, který provedl poučení:

Důvodem operace je:

Operace bude probíhat takto:

V celkové anestezii se naplní pomocí speciální jehly dutina břišní kyslíčným uhlíkatým, následně je zaveden přes břišní stěnu laparoskop (optické zařízení umožňující přehlédnout malou pánev a dutinu břišní), pomocí kterého jsou prohlédnuty orgány dutiny břišní. Pokud je plánován laparoskopický operační výkon, je nutné provést další drobné kožní řezy, kterými jsou zaváděny do dutiny břišní další nástroje, pomocí kterých se provádí vlastní operace (viz obrázek). Tkáň, uvolněné laparoskopicky, jsou vytaženy přes stěnu břišní. V případě vzniku komplikací nebo těžkého operačního terénu se může operace dokončit břišním přístupem.



Pozn.:

Byla jsem poučena, že jako alternativa místo shora uvedeného lékařem doporučeného výkonu lze provést: Laparotomii, tedy operaci břišním přístupem.

Vzala jsem na vědomí, že lékařem doporučený výkon má oproti uvedené alternativě tyto výhody, ale současně a tyto nevýhody:

V porovnání s operacemi prováděnými řezem přes břišní stěnu je pooperační průběh po laparoskopických výkonech pacientkami lépe snášen a doba rekonvalescence je kratší.

**Byla jsem poučena, že lékařem doporučený výkon má následující rizika:**

Bohužel žádný operační zákrok není zcela bez rizika. I přes velkou opatrnost a péči může během operace dojít ke komplikacím, které jsou naštěstí ve velké většině dobře rozpoznatelné a dobře řešitelné. Během operace může dojít:

- k silnému krvácení s nutností podat krevní převod. Velmi vzácnou komplikací může být poranění velké tepny, které může vést až ke smrtelnému krvácení,
- výjimečně, zejména při komplikovaném výkonu (obezita, srůsty, anatomické úchytky), může dojít k neúmyslnému poranění okolních orgánů (močový měchýř, močová roura, močovody, tlusté a tenké střevo, velké cévy, nervy); tato poranění mohou vést k rozšíření původního operačního výkonu nebo i k opakované operaci,
- velmi vzácně k otlakům měkkých tkání a obrně nervů, které mohou vzniknout v důsledku polohy při operaci. Tyto změny ve většině případů během několika týdnů odezní a málokdy zanechají trvalé následky,
- další možné komplikace mohou vzniknout při podání narkózy; bližší informace Vám poskytnete před operací přímo lékař-anesteziolog.

Po operaci může dojít k těmto komplikacím:

- k dočasné poruše vyprazdňování močového měchýře a střevních kliček, která pozvolna během několika dnů odezní,
- k infekci operační rány, dutiny břišní či močových cest s nutností podat antibiotika, velmi vzácně k vytvoření hnisavého výpotku tzv. abscesu, který je nutno vyprázdnit,
- vzácnou komplikací jsou "píštěle" t.j. samovolně vzniklá spojení např. mezi močovým měchýřem a pochvou, která pak k úpravě stavu vyžadují další operační výkon,
- velmi vzácná je trombóza - vytvoření se krevních sraženin v žilách např. pánevního dna, a "embolie" t.j. zanesení těchto sraženin např. do plic; tam může v krajním případě dojít k uzavření žilního řečiště a smrti.

**Důsledky operace:**

V případě operace na vaječnicích, odstranění jednoho vaječniku neovlivní další život ženy. Po odstranění obou vaječníků dojde k potížím spojeným s nedostatkem ženských pohlavních orgánů (návaly, nespavost, osteoporóza), které je možno nahradit následně pomocí tablet nebo náplastí. V případě, že již nemáte menstraci a jste v přechodu, nemá odstranění vaječníků tyto důsledky. Naopak jejich odstranění Vás do budoucna zbavuje rizika jejich zhoubného zvrhnutí.

Předpokládaná délka hospitalizace je 2-7 dní. Po operaci je nutná rekonvalescence potřebná k plnému vyhojení v délce 3-5 týdnů. Během této doby je nutné se tělesně šetřit, nemít pohlavní styk a intenzivně rehabilitovat.

**Prohlášení pacientky**

Prohlašuji a svým dále uvedeným vlastnoručním podpisem potvrzuji, že lékař, který mi poskytl poučení, mi osobně vysvětlil vše, co je obsahem tohoto písemného informovaného souhlasu a měla jsem možnost klást mu otázky, na které mi řádně odpověděl.

Prohlašuji, že jsem shora uvedenému poučení plně porozuměla a výslovně souhlasím s provedením zdravotního výkonu:

**Laparoskopie operační**

0

Současně prohlašuji, že v případě výskytu neočekávaných komplikací, vyžadujících neodkladné provedení dalších zákroků nutných k záchraně mého života nebo zdraví souhlasím s tím, aby byly provedeny veškeré další potřebné a neodkladné výkony nutné k záchraně mého života nebo zdraví včetně podání krevní transfuze.

Souhlasím s tím, že průběh mé operace může být digitálně dokumentován a prezentován s tím, že se VFN zavazuje, že to bude provedeno zcela anonymně, že nebude zaznamenán žádný můj charakteristický rozpoznávací znak (zejména obličej) a ani na základě propojení rozpoznávacích znaků s dalšími identifikačními znaky nebude možná plná identifikace mé osoby.

V Praze dne ~~4.11.2008~~

\_\_\_\_\_   
 vlastnoruční podpis pacientky

\_\_\_\_\_   
 podpis lékaře, který poučení provedl

Podpis svědků poučení a souhlasu pacientky, pokud pacientka není schopna se vlastnoručně podepsat:

Aktualizace informovaného souhlasu s operací provedena dne:

Podpis pacientky: